

โครงสร้างองค์การ (Organizational Profile: OP)

คณะสังคมศาสตร์ได้จัดทำโครงสร้างองค์การเพื่อดำเนินการวิเคราะห์สถานภาพหน่วยงานเพื่อให้สามารถใช้ประโยชน์ในการประเมินตนเอง พร้อมทั้งวิเคราะห์สารสนเทศที่เกี่ยวข้องสัมพันธ์กันเพื่อใช้ประโยชน์ในการวางแผนปรับปรุงระบบงานและกระบวนการทำงานที่มีการพัฒนาอย่างต่อเนื่อง อันจะก่อให้เกิดประสิทธิภาพสูงสุดต่อไปโดยมีองค์ประกอบสำคัญ 3 ส่วนประกอบด้วย

1. ลักษณะองค์การ (Organizational Description)
2. สิ่งสำคัญที่มีผลต่อการดำเนินงาน
3. ความท้าทายสำคัญที่องค์การเผชิญอยู่

1. ลักษณะองค์การ (Organizational Description)

ชื่อหน่วยงาน

คณะสังคมศาสตร์ มหาวิทยาลัยเกษตรศาสตร์

สถานที่ตั้ง

เลขที่ 50 ถนนงามวงศ์วาน แขวงลาดยาว เขตจตุจักร กรุงเทพมหานคร 10900

โทร. 0 2561 3480 0 2561 3484 โทรสาร 0 2561 2738

Home page : <http://www.soc.ku.ac.th>

ตราประจำคณะ



ตราประจำคณะสังคมศาสตร์ มหาวิทยาลัยเกษตรศาสตร์เป็นรูปวงกลม มีรูปพระพิรุณทรงนาคอยู่กึ่งกลาง ล้อมรอบด้วยกลีบบัวคว่ำและกลีบบัวหงาย มีข้อความ“มหาวิทยาลัยเกษตรศาสตร์ คณะสังคมศาสตร์”ล้อมรอบ และมีแถบข้อความ“Faculty of Social Sciences Kasetsart University”เป็นครึ่งวงกลมล้อมอยู่ด้านล่าง ชั้นนอกสุดของรูปวงกลม

สีประจำคณะสังคมศาสตร์ คือ สีแดง

ต้นไม้ประจำคณะ คือ ต้นประดู่แดง

ประวัติความเป็นมา

มหาวิทยาลัยเกษตรศาสตร์ได้เปิดสอนวิชาด้านสังคมศาสตร์ ตั้งแต่ พ.ศ.2486 เป็นต้นมา พร้อมๆ กับการก่อตั้งมหาวิทยาลัยเกษตรศาสตร์ วิชาที่เปิดสอนในขณะนั้นได้แก่ วิชากฎหมาย เปิดสอนอยู่ในคณะสหกรณ์ สังกัดแผนกวิชานิติศาสตร์ ส่วนรายวิชาด้านสังคมศาสตร์ทำการเปิดสอนเพียงบางรายวิชาได้แก่ สังคมวิทยาเบื้องต้น สังคมวิทยาชนบท แต่ยังไม่มีการศึกษาสังคมศาสตร์

ในปีพ.ศ.2509ได้มีการก่อตั้งคณะวิทยาศาสตร์และอักษรศาสตร์ขึ้น แผนกวิชาสังคมศาสตร์และมนุษยศาสตร์จึงได้มาสังกัดอยู่ในคณะนี้โดยมีศาสตราจารย์ ดร. นิพนธ์ คันธเสวี เป็นหัวหน้าแผนก

คณะสังคมศาสตร์ตั้งขึ้นเมื่อวันที่ 7 มีนาคม 2517 ตามประกาศสำนักนายกรัฐมนตรีมีที่ทำการอยู่ที่อาคารชั่วคราวหลังที่ 4 ตรงข้ามกับคณะเศรษฐศาสตร์และบริหารธุรกิจ เมื่อแรกก่อตั้งคณะสังคมศาสตร์ยังไม่ได้มีการแบ่งส่วนราชการในคณะสังคมศาสตร์แต่อย่างใด จนกระทั่งวันที่ 2 ตุลาคม 2518 จึงได้มีสำนักงานเลขานุการเกิดขึ้น ก่อนจึงนับได้ว่าเป็นส่วนราชการในลำดับแรก

ต่อมาในวันที่ 26 พฤศจิกายน 2518 มีการแบ่งส่วนราชการขึ้นเพิ่มเติมจำนวน 5 ส่วนราชการ นอกเหนือจากสำนักงานเลขานุการที่มีอยู่เดิม คือภาควิชาจิตวิทยา ภาควิชาปรัชญาและศาสนา ภาควิชาภูมิศาสตร์และประวัติศาสตร์ ภาควิชารัฐศาสตร์และรัฐประศาสนศาสตร์ และภาควิชาสังคมวิทยาและมานุษยวิทยา

ต่อมาในปี พ.ศ.2522 เมื่ออาคารคณะสร้างเสร็จจึงได้ย้ายที่ทำการคณะมาอยู่ที่อาคารคณะสังคมศาสตร์ในปัจจุบัน และได้เพิ่มภาควิชานิติศาสตร์ ตามประกาศสำนักนายกรัฐมนตรีลงวันที่ 23 พฤษภาคม 2523 ภาควิชานิติศาสตร์นี้แต่เดิมสังกัดอยู่ในคณะเศรษฐศาสตร์และบริหารธุรกิจ เมื่อคณะมนุษยศาสตร์ก่อตั้งขึ้นในปี พ.ศ.2528 ภาควิชาปรัชญาและศาสนาได้ย้ายไปสังกัดในคณะดังกล่าว และได้แยกภาควิชาภูมิศาสตร์ และภาควิชาประวัติศาสตร์ ออกจากกันด้วย

ปัจจุบัน คณะสังคมศาสตร์มีส่วนราชการในสังกัดรวมทั้งสิ้น 7 ส่วนราชการ คือ

1. ภาควิชาจิตวิทยา
2. ภาควิชานิติศาสตร์
3. ภาควิชาประวัติศาสตร์
4. ภาควิชาภูมิศาสตร์
5. ภาควิชารัฐศาสตร์และรัฐประศาสนศาสตร์
6. ภาควิชาสังคมวิทยาและมานุษยวิทยา
7. สำนักงานเลขานุการคณะ

นับตั้งแต่ก่อตั้งคณะมาจนถึงปัจจุบัน คณะสังคมศาสตร์ มหาวิทยาลัยเกษตรศาสตร์มีคณบดีทำหน้าที่บริหารราชการภายในคณะบริหารราชการภายในคณะ ให้เป็นไปตามวัตถุประสงค์ที่กำหนดไว้ จำนวนทั้งสิ้น 8 คน ดังนี้

คณบดีท่านแรก ศ.ดร.สุธรรม อารีกุล

วาระที่ 1 ระหว่างวันที่ 17 กรกฎาคม 2517 - 7 เมษายน 2518

วาระที่ 2 (รักษาการ) ระหว่างวันที่ 1 กุมภาพันธ์ 2522- 23 ธันวาคม 2522

คณบดีคนที่ 2 ศ.ดร.นิพนธ์ คันธเสวี

วาระที่ 1 ระหว่างวันที่ 8 เมษายน 2518 - 3 ตุลาคม 2521

วาระที่ 2 ระหว่างวันที่ 4 ตุลาคม 2526 - 3 ตุลาคม 2530

คณบดีคนที่ 3 อ.ดร.ระดม เศรษฐีธร

ระหว่างวันที่ 24 ธันวาคม 2522 - 30 กันยายน 2526

คณบดีคนที่ 4 รศ.อัมณพ ชูบำรุง

วาระที่ 1 ระหว่างวันที่ 4 ตุลาคม 2530 - 3 ตุลาคม 2534

วาระที่ 2 ระหว่างวันที่ 4 ตุลาคม 2534 - 3 ตุลาคม 2538

คณบดีคนที่ 5 รศ.ดร.สมเกียรติ วันทะนะ

วาระที่ 1 ระหว่างวันที่ 4 ตุลาคม 2538 - 3 ตุลาคม 2542

วาระที่ 2 ระหว่างวันที่ 4 ตุลาคม 2542 - 3 ตุลาคม 2546

คณบดีคนที่ 6 รศ.พวงเพชร สุรัตน์กวีกุล

ระหว่างวันที่ 4 ตุลาคม 2546 - 3 ตุลาคม 2550

คณบดีคนที่ 7 รศ.ดร.มนฤตย์พล อรุณบุญนวลชาติ

วาระที่ 1 ระหว่างวันที่ 4 ตุลาคม 2550 - 3 ตุลาคม 2554

วาระที่ 2 ระหว่างวันที่ 4 ตุลาคม 2554 - 3 ตุลาคม 2558

คณบดีคนปัจจุบัน ผศ. ดร. ทิพย์วัลย์ สุรินยา

ตั้งแต่ 4 ตุลาคม 2558 – ปัจจุบัน

ก.สภาพแวดล้อมขององค์กร(Organisational Environment)

1. ผลผลิตและบริการหลัก : หลักสูตร

คณะสังคมศาสตร์ได้จัดให้บริการการศึกษาเพื่อส่งมอบความรู้ตามหลักสูตรต่างๆที่เกี่ยวข้องและได้ระบุไว้ในหลักสูตรของมหาวิทยาลัยเกษตรศาสตร์ ตั้งแต่ระดับปริญญาตรีขึ้นไปจนถึงระดับปริญญาเอก รวมทั้งสิ้น 15 หลักสูตรแบ่งออกเป็นหลักสูตรระดับปริญญาตรี 7 หลักสูตร หลักสูตรระดับปริญญาโท 7 หลักสูตร และระดับปริญญาเอก 1 หลักสูตร

ทั้งนี้หลักสูตรในระดับปริญญาตรี และ ระดับปริญญาโทได้มีการจัดการศึกษาในรูปแบบทั้งภาคปกติ และ ภาคพิเศษเพื่อขยายโอกาสในการเข้าถึงการศึกษาด้านสังคมศาสตร์ให้มากขึ้นโดยมีระบบและกระบวนการบริหารจัดการที่มีมาตรฐานเดียวกัน ดังตารางที่ 1

ตารางที่ 1 หลักสูตรที่คณะสังคมศาสตร์รับผิดชอบ

ระดับการศึกษา		
ปริญญาตรี	ปริญญาโท	ปริญญาเอก
1. หลักสูตรวิทยาศาสตรบัณฑิต สาขาวิชาจิตวิทยา	1.หลักสูตรวิทยาศาสตรมหาบัณฑิต สาขาวิชาจิตวิทยาชุมชน	1.หลักสูตรปรัชญาดุษฎีบัณฑิต สาขาวิชาสังคมศาสตร์
2. หลักสูตรวิทยาศาสตรบัณฑิต สาขาวิชาภูมิศาสตร์	2.หลักสูตรวิทยาศาสตรมหาบัณฑิต สาขาวิชาจิตวิทยาอุตสาหกรรมและองค์การ	
3. หลักสูตรนิติศาสตรบัณฑิต สาขาวิชานิติศาสตร์	3.หลักสูตรศิลปศาสตรมหาบัณฑิต สาขาวิชารัฐศาสตร์	
4. หลักสูตรศิลปศาสตรบัณฑิต สาขาวิชาประวัติศาสตร์	4.หลักสูตรศิลปศาสตรมหาบัณฑิต สาขาวิชาสังคมวิทยาประยุกต์	
5. หลักสูตรศิลปศาสตรบัณฑิต สาขาวิชาเอเชียตะวันออกเฉียงใต้ศึกษา	5.หลักสูตรศิลปศาสตรมหาบัณฑิต สาขาวิชาการจัดการความขัดแย้งศึกษา	
6. หลักสูตรศิลปศาสตรบัณฑิต สาขาวิชารัฐศาสตร์และรัฐประศาสนศาสตร์	6.หลักสูตรศิลปศาสตรมหาบัณฑิต สาขาวิชาสาขาพัฒนาสังคมศาสตร์	

ระดับการศึกษา		
ปริญญาตรี	ปริญญาโท	ปริญญาเอก
7. หลักสูตรศิลปศาสตรบัณฑิต สาขาวิชาสังคมวิทยาและ มานุษยวิทยา	7.หลักสูตรศิลปศาสตรมหาบัณฑิต สาขาวิชาการบริหารและพัฒนา สังคม	

ความสำคัญของบริการหลักด้านหลักสูตรต่อความสำเร็จขององค์การ

1) ความสำเร็จต่อการผลิตบัณฑิต คือ การทำให้บัณฑิตเป็นผู้ที่มีอัตลักษณ์ที่เหมาะสมต่อการพัฒนาตนเอง สังคม และประเทศชาติต่อไปตามอัตลักษณ์ของนิสิตมหาวิทยาลัยเกษตรศาสตร์ รวมถึงมีอัตลักษณ์ที่เฉพาะเจาะจง ในความเป็นบัณฑิตทางสังคมศาสตร์ด้วย ดังนี้

(1) เป็นผู้ที่มีสำนึกดี(Integrity) มีจิตใจที่เที่ยง มีความซื่อสัตย์สุจริต มีคุณธรรม มีจริยธรรม รวมถึงการมีจิตสำนึกรับใช้สังคม

(2) มีความมุ่งมั่น(Determination) มีความตั้งใจ อดทน มีความวิริยะอุตสาหะ มุ่งผลสัมฤทธิ์ในการทำงาน และการปฏิบัติใดๆโดยใช้ความรู้ที่เท่าทันต่อการเปลี่ยนแปลงของสังคม

(3) มีความพอเพียง(Sufficiency) มีการดำเนินชีวิตอย่างพอเพียง

(4) วางตัวอย่างเหมาะสม(Orientation) มีการวางตัวอย่างเหมาะสม

(5) มีความคิดเชิงวิเคราะห์(Critical Thinking) มีความคิดเชิงการวิเคราะห์

(6) มีความสร้างสรรค์(Knowledge Creation) เป็นผู้ใฝ่รู้ มีความขวนขวาย แสวงหาความรู้ มีความสามารถในการสร้างมูลค่าและคุณค่าจากความรู้ มีการสร้างนวัตกรรมทางสังคมศาสตร์

(7) มีความสามัคคี(Unity) มีความร่วมมือร่วมใจ รู้จักประนีประนอม สามารถทำงานเป็นทีม และสามารถบูรณาการเชื่อมโยงในด้านต่างๆได้อย่างเหมาะสม เช่น เชื่อมโยงการทำงานในส่วนที่เกี่ยวข้องกันระหว่างสาขาวิชา เป็นต้น

2) การทำให้ส่วนงานมีการพัฒนาอย่างต่อเนื่อง มีผลการดำเนินงานเป็นที่ยอมรับของสังคมในฐานะองค์การที่สามารถผลิตบัณฑิตที่มีปัญญา มีเหตุผล มีคุณธรรม มีจิตสำนึกเพื่อส่วนรวม และเท่าทันการเปลี่ยนแปลงของสังคม รวมถึงการให้ความสำคัญต่อการพัฒนาคุณภาพชีวิตของนิสิต การขยายโอกาสในการเข้าถึงระบบการศึกษาด้านสังคมศาสตร์โดยกำหนดให้มีการจัดการเรียนการสอนทั้งภาคปกติและภาคพิเศษโดยมีมาตรฐานเดียวกัน

3) นิสิตมีความพึงพอใจต่อการจัดการเรียนการสอน มีความผูกพันกับคณะสังคมศาสตร์ อัตราการคงอยู่ และอัตราการสำเร็จการศึกษาเป็นไปตามเป้าหมายที่คณะกำหนดไว้ มีระบบการบริหารจัดการต่อข้อร้องเรียนของนิสิตและสร้างความพึงพอใจแก่นิสิตได้อย่างมีประสิทธิภาพ

4) การทำให้ส่วนงานบรรลุวิสัยทัศน์และพันธกิจที่กำหนดไว้โดยมีการจัดทำแผนกลยุทธ์ที่สำคัญที่เกี่ยวข้องกับการผลิตบัณฑิตคือ การส่งเสริมและพัฒนาบัณฑิตเพื่อรองรับการเข้าสู่ประชาคมอาเซียน และการพัฒนาระบบบริหารการศึกษาเพื่อผลิตบัณฑิตให้มีความรู้ มีคุณธรรม และเท่าทันการเปลี่ยนแปลงของสังคม

5) ผู้ใช้บัณฑิตมีความพึงพอใจบัณฑิตที่สำเร็จการศึกษาจากคณะสังคมศาสตร์

กลไกการส่งมอบบริการหลักด้านหลักสูตร

คณะสังคมศาสตร์มีระบบการดำเนินงานให้บริการด้านหลักสูตรอย่างเป็นกระบวนการนับตั้งแต่ การรับนิสิต การดูแลและช่วยเหลือและแนะแนว การสร้างความแข็งแกร่งทางวิชาการอย่างต่อเนื่อง การสร้างความผูกพันกับนิสิต และการประเมินที่มีประสิทธิภาพเพื่อให้เกิดการพัฒนาอย่างต่อเนื่อง ดังตารางที่ 2

ตารางที่ 2 ระบบการให้บริการหลักด้านหลักสูตร และกลไกการส่งมอบ

บริการหลักหรือปัจจัยต่อความสำเร็จของคณะ	กลไกการส่งมอบผลผลิตด้านหลักสูตร วิธีการส่งมอบหลักสูตร/บริการหลัก บริการที่ส่งเสริมการเรียนรู้/ บริการสนับสนุนเพื่อลูกค้า
1. การรับนิสิต	1.1 มีข้อกำหนดคุณสมบัติของนิสิตที่สอดคล้องกับ ธรรมชาติของหลักสูตรเป็นหลักเกณฑ์ในการรับนิสิต 1.2 กระบวนการในการคัดเลือกนิสิตมีความโปร่งใส ชัดเจน และสอดคล้องกับคุณสมบัติที่กำหนดไว้ 1.3 มีเครื่องมือที่ใช้ในการคัดเลือก เช่น ข้อสอบ แนว คำถามในการสัมภาษณ์โดยมีคุณสมบัติของการเป็น แบบวัดที่ดี 1.4 มีวิธีการคัดเลือกนิสิตที่มุ่งเน้นความพร้อมทาง ปัญญา สุขภาพกาย/จิต,ความมุ่งมั่นที่จะเรียน และ การมีเวลาเรียนที่เพียงพอ รวมถึงการกำหนดจำนวน นิสิตตามศักยภาพในการบริหารจัดการทรัพยากรการ บริหารการเรียนการสอนที่เหมาะสม 1.5 มีเป้าหมายของการคัดเลือกนิสิตคือความสามารถ ในการสำเร็จการศึกษาตามระยะเวลาที่หลักสูตร กำหนด

บริการหลักหรือปัจจัยต่อความสำเร็จของคณะ	กลไกการส่งมอบผลผลิตด้านหลักสูตร วิธีการส่งมอบหลักสูตร/บริการหลัก บริการที่ส่งเสริมการเรียนรู้/ บริการสนับสนุนเพื่อลูกค้า
2. การดูแลช่วยเหลือและแนะแนว	<p>2.1 จัดการปฐมนิเทศเพื่อสร้างความรู้ ความเข้าใจในหลักสูตรและระบบการเรียนการสอน การแนะนำการใช้บริการสิ่งสนับสนุนการเรียนการสอนที่เอื้อต่อการเรียนรู้ การทำความเข้าใจเพื่อสร้างการมีส่วนร่วมของนิสิตในระบบการบริหารจัดการความเสี่ยงของนิสิต เพื่อให้บรรลุผลสำเร็จในการเรียนการปลูกฝังจิตสำนึก ค่านิยม และความมุ่งมั่นในการศึกษา และการเสริมสร้างทัศนคติที่ถูกต้องแก่นิสิตในการเตรียมความพร้อมสู่การทำงานในอนาคต มีการพัฒนาระบบสนับสนุนทุนการศึกษา ทุนสนับสนุนการวิจัยให้แก่ นิสิตทุกระดับ</p> <p>2.2 การจัดหาสิ่งสนับสนุนการเรียนรู้ที่มีประสิทธิภาพ ทั้งในเรื่อง สภาพแวดล้อมทางกายภาพ วัสดุ ครุภัณฑ์ สื่อการเรียนการสอน และระบบเทคโนโลยีสารสนเทศ ที่ทันสมัยและใช้งานได้อย่างสะดวก รวดเร็ว และเพียงพอ</p>
3.การสร้างความแข็งแกร่งทางวิชาการอย่างต่อเนื่อง	3.1 การจัดการเรียนการสอนในชั้นเรียน ประกอบด้วย บรรยาย อภิปรายทั้งรายบุคคลและรายกลุ่ม การฝึกปฏิบัติการในชั้นเรียนและในห้องปฏิบัติการ การเรียนรู้จากกรณีศึกษา การจัดการเรียนการสอนตามหลักสูตร ที่ทันสมัย บูรณาการความรู้จากงานวิจัยและงานบริการวิชาการแก่สังคมในการเรียนการสอนเพื่อความแข็งแกร่งทางวิชาการที่ชัดเจน

บริการหลักหรือปัจจัยต่อความสำเร็จของคณะ	กลไกการส่งมอบผลผลิตด้านหลักสูตร วิธีการส่งมอบหลักสูตร/บริการหลัก บริการที่ส่งเสริมการเรียนรู้/ บริการสนับสนุนเพื่อลูกค้า
	<p>3.2 การจัดการเรียนการสอนนอกชั้นเรียน ประกอบด้วย การทำวิจัยของนิสิตประกอบการเรียน ในรายวิชา การค้นคว้าด้วยตนเอง การเรียนรู้และการ ฝึกภาคสนาม การฝึกงาน การจัดสัมมนา การ ค้นคว้าอิสระ/ปัญหาพิเศษ/การทำวิทยานิพนธ์, สาร นิพนธ์ในระดับบัณฑิตศึกษา และการจัดกิจกรรมทั้งใน รูปแบบกิจกรรมในหลักสูตรและกิจกรรมนอกหลักสูตร ที่มีเป้าหมายมุ่งเน้นการพัฒนาศักยภาพในการคิด การ สื่อสาร การมีปฏิสัมพันธ์ต่างวัฒนธรรม ความเป็นผู้นำ และความรับผิดชอบต่อสังคม</p> <p>3.3 การบริการการศึกษาทั้งภาคปกติและ ภาคพิเศษโดยใช้มาตรฐานเดียวกัน</p> <p>3.4 การพัฒนาคุณธรรม จิตสาธารณะ และความเป็น พลเมืองโลกด้วยการมุ่งเน้นให้นิสิตได้มีประสบการณ์ ในชีวิตสังคมชนบทและสัมผัสวิถีชีวิตรากหญ้า ตลอดจนให้นิสิตได้มีโอกาสใกล้ชิดกับประชาชนใน ท้องถิ่นอย่างแท้จริงรวมถึงการสอดแทรกศิลปะและ วัฒนธรรม ภูมิปัญญาท้องถิ่นชุมชน ในกระบวนการ เรียนการสอนที่ส่งผลต่อการเรียนรู้ของนิสิต</p> <p>3.5 การจัดให้นิสิตมีโอกาสฝึกงานและสร้างเสริม ประสบการณ์ในองค์กรต่างๆทั้งภายในประเทศและ นานาชาติโดยเฉพาะในกลุ่มภูมิภาคอาเซียน ส่งเสริม ทักษะการใช้ภาษาอังกฤษ และ ภาษาอื่นๆ การ พัฒนาการผลิตผลงาน ช่องทางการนำเสนอ ผลงานของนิสิตทั้งระดับปริญญาตรี ปริญญาโท และ ปริญญาเอก เพื่อเผยแพร่ผลงานทางวิชาการอย่าง ต่อเนื่อง</p>

บริการหลักหรือปัจจัยต่อความสำเร็จของคณะ	กลไกการส่งมอบผลผลิตด้านหลักสูตร วิธีการส่งมอบหลักสูตร/บริการหลัก บริการที่ส่งเสริมการเรียนรู้/ บริการสนับสนุนเพื่อลูกค้า
	<p>3.6 อาจารย์ใช้วิธีการสอนใหม่ๆ เพื่อพัฒนาทักษะการเรียนรู้ของนิสิต</p> <p>3.7 การเรียนการสอนมุ่งเน้นการคิดเชิงวิพากษ์และการแก้ปัญหา</p> <p>3.8 การพัฒนานิสิตโดยการส่งเสริมการทำวิจัยร่วมกันระหว่างอาจารย์และนิสิต</p>
4.การพัฒนาและสร้างความผูกพันกับนิสิต	<p>4.1 มีกลไกในการรับฟังความคิดเห็นและให้คำปรึกษาตลอดจนการช่วยแก้ไขปัญหาต่างๆแก่นิสิต</p> <p>4.2 มีระบบการบริหารจัดการข้อร้องเรียนจากนิสิตและกระบวนการสร้างความพึงพอใจในการเรียนการสอนแก่นิสิตโดยใช้ระบบการประเมินผลตามความคาดหวังและผลสัมฤทธิ์ตามประเด็นของการให้บริการต่างๆแก่นิสิต</p> <p>4.3 การเปิดโอกาสให้นิสิตมีส่วนร่วมในการวางแผนในกระบวนการเรียนการสอน การประเมินผล และการพัฒนาการเรียนการสอนตลอดกระบวนการเพื่อให้เกิดการพัฒนาที่มีประสิทธิภาพมากยิ่งขึ้น</p> <p>4.4 มีการจัดระบบการแลกเปลี่ยนเรียนรู้ และการให้บริการทางวิชาการระหว่างคณาจารย์ ศิษย์ปัจจุบัน และ ศิษย์เก่าในกระบวนการพัฒนาต่อยอดองค์ความรู้เพื่อประโยชน์ในการนำความรู้ไปใช้ในการพัฒนาองค์การและสังคม</p>
5.การประเมินผลที่มีประสิทธิภาพเพื่อการพัฒนาศักยภาพและสมรรถนะของนิสิต	5.1 มีกลไกการควบคุมกำกับ และการส่งเสริมกระบวนการจัดการเรียนการสอนผ่านกระบวนการวัดประเมินผลนิสิตเพื่อให้บรรลุผลการจัดการศึกษาตามหลักสูตร

บริการหลักหรือปัจจัยต่อความสำเร็จของคณะ	กลไกการส่งมอบผลผลิตด้านหลักสูตร วิธีการส่งมอบหลักสูตร/บริการหลัก บริการที่ส่งเสริมการเรียนรู้/ บริการสนับสนุนเพื่อลูกค้า
	<p>5.2 มีกลไกในการรับฟังความคิดเห็นและให้คำปรึกษาตลอดจนการช่วยแก้ไขปัญหาต่างๆแก่นิสิตทั้งในระบบอาจารย์ที่ปรึกษา และระบบการบริการให้คำปรึกษาของภาควิชาจิตวิทยา</p> <p>5.3 มีระบบการเปิดช่องทางการติดต่อสื่อสารระหว่างนิสิตกับอาจารย์ และผู้บริหารคณะได้หลากหลายช่องทาง</p> <p>5.4 มีระบบการพัฒนาอาจารย์และบุคลากรสายวิชาการในด้านการเรียนการสอน การวิจัย และการสร้างความร่วมมือทางวิชาการเพื่อเพิ่มความแข็งแกร่งและความเลิศทางวิชาการ</p>

2. ผลผลิตและบริการหลัก : งานวิจัย

งานวิจัยของคณะสังคมศาสตร์มีความหลากหลายซึ่งสอดคล้องตามลักษณะเฉพาะของสาขาวิชาในสังกัดของคณะสังคมศาสตร์ได้แก่ สาขาวิชาจิตวิทยา สาขาวิชานิติศาสตร์ สาขาวิชาประวัติศาสตร์ สาขาวิชาสังคมวิทยา และมานุษยวิทยา สาขาวิชารัฐศาสตร์ และสาขาวิชาภูมิศาสตร์ซึ่งคณาจารย์ประจำในแต่ละสาขาวิชาได้มีความเชี่ยวชาญและพัฒนางานวิจัยเพื่อความเป็นเลิศทางสังคมศาสตร์และเพื่อการใช้ประโยชน์ในรูปแบบของการวิจัยพื้นฐานและการวิจัยประยุกต์ ดังตารางที่ 3

ตารางที่ 3 ความสำคัญของผลผลิตและบริการหลักด้านงานวิจัย กลไกการส่งมอบ และผู้มีส่วนได้เสีย

ลูกค้า/ผู้มีส่วนได้เสีย	ความสำคัญของบริการหลัก ด้านงานวิจัยต่อความสำเร็จ ขององค์กร	กลไกการส่งมอบ
คณาจารย์	1.ผลงานวิจัยที่สามารถนำไปต่อยอด สร้างนวัตกรรม หรือ ใช้ประโยชน์จะทำให้คณะมีชื่อเสียง มีการพัฒนาและบรรลุลวิสัยทัศน์ พันธกิจที่กำหนดไว้	1.การเผยแพร่ผลงานวิจัยโดยการตีพิมพ์ในวารสารวิชาการ การสัมมนา การประชุมวิชาการทั้งในระดับชาติ และนานาชาติ
แหล่งทุน/ผู้ใช้ประโยชน์จากงานวิจัย		1.มีการนำผลงานวิจัยไปใช้ประโยชน์ในการแก้ไข ป้องกันปัญหาสังคมในด้านต่างๆ
		2.มีการนำผลงานวิจัยไปใช้ประโยชน์ในการเรียนการสอนเพื่อพัฒนาความรู้ที่ทันสมัยให้แก่บัณฑิต

3. ผลผลิตและบริการหลัก : การบริการวิชาการ

การบริการทางวิชาการของคณะสังคมศาสตร์เป็นไปเพื่อประโยชน์ต่อสังคม รวมถึงการสร้างรายได้และชื่อเสียงให้แก่ส่วนงานด้วย ทั้งนี้คณะได้กำหนดผู้มีส่วนได้เสีย ความสำคัญของผลผลิตด้านการบริการวิชาการ และกลไกการส่งมอบผลผลิตไว้ดังตารางที่ 4

ตารางที่ 4 บริการวิชาการ ผู้มีส่วนได้เสีย ความสำคัญของการบริการวิชาการ และกลไกการส่งมอบการบริการวิชาการ

บริการหลัก	ผู้มีส่วนได้เสีย/ลูกค้า	ความสำคัญของการบริการวิชาการต่อความสำเร็จขององค์กร	กลไกการส่งมอบผลผลิต
การบริการวิชาการ	คณาจารย์ ผู้ว่าจ้าง (หน่วยงาน ภาครัฐและเอกชน) ผู้เข้าฝึกอบรม ผู้ให้ทุน	1. ผลงานด้านการบริการวิชาการที่ถ่ายทอดสู่สังคม และสามารถแก้ไข ป้องกัน และพัฒนาสังคมได้ทำให้คณะมีชื่อเสียง ได้รับการยอมรับ เกิดการพัฒนาสามารถบรรลุวิสัยทัศน์และพันธกิจที่กำหนดไว้	1. การเป็นที่ปรึกษาทางวิชาการให้กับองค์กร ภาครัฐและเอกชน 2. การเป็นวิทยากร ถ่ายทอดความรู้ผ่าน กิจกรรม โครงการหรือสื่อต่างๆ 3. การจัดโครงการ ฝึกอบรม 4. การให้บริการเฉพาะทางสังคมศาสตร์ เช่น จิตวิทยา ภูมิศาสตร์ เป็นต้น 5. กิจกรรม/โครงการที่จัดให้นิสิต องค์กรต่างๆ และชุมชนสังคม 6. การถ่ายทอดความรู้ทางสังคมศาสตร์ผ่าน สื่อมวลชน หรือสื่อประเภทต่างๆสู่สาธารณชน

4. ผลผลิตและบริการหลัก : การทำนุบำรุงศิลปวัฒนธรรม

คณะสังคมศาสตร์มุ่งส่งเสริม สนับสนุนให้บุคลากรและนิสิตคณะสังคมศาสตร์ตระหนักถึงความสำคัญของ ศิลปะวัฒนธรรมของชาติ และมีอัตลักษณ์ตามที่มหาวิทยาลัยและคณะได้กำหนดไว้ตามพันธกิจการสร้างคนที่มี ปัญญา มีเหตุผล มีคุณธรรมและจิตสำนึกเพื่อส่วนร่วม โดยกำหนดผู้มีส่วนได้เสีย ความสำคัญของการบริการ และกลไก การส่งมอบดังตารางที่ 5

ตารางที่ 5 การทำนุบำรุงศิลปวัฒนธรรม ผู้มีส่วนได้เสีย ความสำคัญของการทำนุบำรุงศิลปวัฒนธรรม และกลไก การส่งมอบ

บริการหลัก	ผู้มีส่วนได้เสีย/ลูกค้า	ความสำคัญของการ ทำนุบำรุง ศิลปวัฒนธรรมต่อ ความสำเร็จขององค์กร	กลไกการส่งมอบ ผลผลิต
การทำนุบำรุง ศิลปวัฒนธรรม	คณาจารย์ บุคลากร นิสิตทุกระดับ องค์กรภาครัฐและ เอกชน ชุมชนและสังคม	1. คณาจารย์และ บุคลากรที่ปฏิบัติหน้าที่ อย่างมีคุณธรรม มี จิตสำนึกต่อส่วนรวม และมีจรรยาบรรณใน วิชาชีพจะส่งผลให้ ผลผลิตของคณะบรรลุ ตามพันธกิจ วิสัยทัศน์ 2. นิสิตได้รับการปลูกฝัง ความมีจริยธรรม รับผิดชอบต่อสังคมจะ ส่งผลให้สามารถนำ ความรู้ที่มีอยู่ไปใช้ ประโยชน์แก่ชุมชนและ สังคมให้เกิดการพัฒนา และสร้างชื่อเสียงแก่ คณะให้เป็นที่ยอมรับ	1. กิจกรรม/โครงการ ต่างๆที่จัดขึ้นเพื่อสร้าง เสริมคุณธรรมและ จริยธรรม

2. วิสัยทัศน์ (Vision) ค่านิยม (Values) และพันธกิจ (Mission)

คณะผู้บริหารได้กำหนดวิสัยทัศน์ พันธกิจ ค่านิยม และแผนกลยุทธ์ของคณะฯ โดยให้บุคลากรและนิสิตมีส่วนร่วมในการแสดงความคิดเห็นให้ข้อเสนอแนะผ่านการจัดประชุมประชาคมคณะสังคมศาสตร์เพื่อจัดทำวิสัยทัศน์ พันธกิจ จุดประสงค์ และแผนกลยุทธ์ของคณะสังคมศาสตร์ มหาวิทยาลัยเกษตรศาสตร์ พ.ศ.2556 - 2560 พร้อมทั้งได้จัดทำแผนปฏิบัติการ 2559 (1 ตุลาคม 2558 - 30 กันยายน 2559) ที่ผ่านความเห็นชอบจากมติที่ประชุมคณะกรรมการประจำคณะครั้งที่ 11/2557 เมื่อวันที่ 19 พฤศจิกายน 2558 เพื่อใช้เป็นแนวทางในการดำเนินงานในช่วงเวลาปีการศึกษา 2558 ความสอดคล้องของวิสัยทัศน์ คุณค่าหลัก พันธกิจ สมรรถหลัก จากนั้นได้จัดทำแผนยุทธศาสตร์คณะสังคมศาสตร์ มหาวิทยาลัยเกษตรศาสตร์ ระยะ 4 ปี (พ.ศ. 2560 - 2563) โดยมีวิสัยทัศน์ คุณค่าหลัก พันธกิจ สมรรถหลัก ดังตารางที่ 6

ตารางที่ 6 วิสัยทัศน์ คุณค่าหลัก พันธกิจ สมรรถหลัก

วิสัยทัศน์	บูรณาการศาสตร์ทางสังคมแห่งแผ่นดิน สร้างความเป็นเลิศทางวิชาการ เพื่อพัฒนาสังคมอย่างยั่งยืน
คุณค่าหลัก	การศึกษาที่เน้นความเข้มแข็งทางสังคมศาสตร์ มีจิตสำนึกเพื่อส่วนรวม และรับผิดชอบต่อสังคม
พันธกิจ	<ol style="list-style-type: none"> 1.ผลิตบัณฑิตให้มีความรู้ความสามารถทางสังคมศาสตร์ 2.พัฒนาและจัดการองค์ความรู้เพื่อพัฒนาสังคมอย่างมีมาตรฐานสู่ระดับสากล 3.สร้างและพัฒนาจิตสำนึกทางสังคม 4.สร้างความร่วมมือทวิชาการระหว่างศาสตร์ 5.พัฒนาระบบการบริหารจัดการและบุคลากรให้มีความเป็นเลิศ
สมรรถนะหลัก	เป็นเลิศทางวิชาการด้านสังคมศาสตร์เพื่อการพัฒนาสังคมอย่างยั่งยืน

อัตลักษณ์ของบัณฑิตคณะสังคมศาสตร์ (Identity)

- สำนึกดี (Integrity) : มีจิตใจที่ดีงาม มีความซื่อสัตย์สุจริต มีคุณธรรม มีจริยธรรม
- มุ่งมั่น (Determination) : มีความตั้งใจมั่น มีความอดทน มีความวิริยะอุตสาหะ มุ่งผลสัมฤทธิ์
ในการทำงาน และการในการปฏิบัติใดๆ
- ความพอเพียง(Sufficiency) มีการดำเนินชีวิตอย่างพอเพียง
- วางตัวอย่างเหมาะสม(Orientation) มีการวางตัวอย่างเหมาะสม
- มีความคิดเชิงวิเคราะห์(Critical Thinking) มีความคิดเชิงการวิเคราะห์
- สร้างสรรค์ (Knowledge Creation)เป็นผู้ใฝ่รู้ มีความขวนขวาย แสวงหาความรู้ มีความสามารถในการ
สร้างมูลค่าและคุณค่าจากความรู้ มีการสร้างนวัตกรรม
- สามัคคี (Unity) : มีความร่วมมือร่วมใจ รู้จักประนีประนอม สามารถทำงานเป็นทีม
และสามารถบูรณาการเชื่อมโยงในด้านต่าง ๆ ได้อย่างเหมาะสม

คณะสังคมศาสตร์ใช้ปรัชญาและปณิธานเพื่อเป็นจุดประสงค์ในการดำเนินการ คือ พัฒนาความเข้มแข็ง
ทางวิชาการสังคมศาสตร์ ผลิตบัณฑิตที่มีคุณภาพ และสร้างจิตสำนึกรับใช้สังคม

ตารางที่ 7 กระบวนการหลัก(Key Process)ในแต่ละพันธกิจ

พันธกิจ	กระบวนการหลัก	ผลผลิต	ลูกค้า	ผู้มีส่วนได้เสีย	ผู้ส่งมอบ	วิธีการส่งมอบ
1.การเรียนรู้ สอน	กระบวนการ เรียนการสอน	- องค์กรความรู้ใน หลักสูตรระดับ ปริญญาตรี - องค์กรความรู้ใน หลักสูตรระดับ บัณฑิตศึกษา	- นิสิตระดับ ปริญญาตรี - นิสิตระดับ ปริญญาโทและ ปริญญาเอก	- ผู้ปกครอง - ผู้ใช้บัณฑิต - มหาวิทยาลัย เกษตรศาสตร์ - หน่วยงานที่ นิสิตทำงานอยู่ ในปัจจุบัน	-โรงเรียน -ผู้ใช้บัณฑิต -องค์กรภาครัฐ และเอกชน	-การบรรยาย -การค้นคว้า ด้วยตนเอง -การนำเสนอ และอภิปราย รายบุคคลและ รายกลุ่ม -การเรียนรู้ จาก กรณีศึกษา/ ดู งาน -การฝึกปฏิบัติ ใน ห้องปฏิบัติการ -การฝึกปฏิบัติ ในภาคสนาม

พันธกิจ	กระบวนการหลัก	ผลผลิต	ลูกค้า	ผู้มีส่วนได้เสีย	ผู้ส่งมอบ	วิธีการส่งมอบ
2.การวิจัย	กระบวนการวิจัย	ผลงานวิจัย		-คณาจารย์ -แหล่งทุน	-แหล่งทุน	-การเผยแพร่ผลงานในรูปแบบต่างๆ เช่น การตีพิมพ์ การจัดประชุม สัมมนา การฝึกอบรม การเผยแพร่ทางสื่อต่างๆ เช่น โทรทัศน์ วิทยุ สื่อ สารสนเทศ หนังสือพิมพ์
3. การบริการวิชาการ	กระบวนการบริการวิชาการ	- โครงการบริการวิชาการ - องค์กรความรู้จากโครงการฝึกอบรม	- ผู้ว่าจ้าง - ผู้เข้าฝึกอบรม/ ผู้เคยผ่านการฝึกอบรม - บุคคลกลุ่มเป้าหมาย - ผู้ให้ทุนกลุ่มใหม่	- คณาจารย์ - แหล่งทุน	- แหล่งทุน - องค์กรร่วมจัด	เหมือนผลงานวิจัย
4. ทำนุบำรุงศิลปวัฒนธรรม	กระบวนการทำนุบำรุงศิลปวัฒนธรรม	- กิจกรรม/โครงการด้านทำนุบำรุงศิลปวัฒนธรรม	- อาจารย์ - นักศึกษา - องค์กรภาครัฐและภาคเอกชน ทั้งในระดับประเทศและนานาชาติ - ชุมชนและสังคม	-มหาวิทยาลัย - ภาควิชาการศึกษาศาสตร์ - องค์กรร่วมจัด - ชุมชนและสังคม	- ผู้ให้ทุน	การจัดกิจกรรมหรือโครงการ

3. ลักษณะโดยรวมของบุคลากร

คณะสังคมศาสตร์ มีจำนวนบุคลากร จำนวนทั้งสิ้น 188.50 คน เป็นบุคลากรสายวิชาการ จำนวน 109.50 คน และบุคลากรสายสนับสนุนวิชาการ จำนวน 79 คน

บุคลากรสายวิชาการ เป็นอาจารย์ประจำ 80.5 คน ผู้ทรงวุฒิ 29 คน และลาศึกษาต่อในระดับปริญญาเอก เต็มเวลา จำนวน 9 คน ลาบางส่วน จำนวน 1 คน เป็นข้าราชการ 7 คน ข้าราชการ (เปลี่ยนสถานภาพ) 14 คน พนักงานมหาวิทยาลัยเงินงบประมาณ จำนวน 57.5 คน พนักงานเงินรายได้ จำนวน 2 คน

บุคลากรสายสนับสนุนวิชาการ เป็นข้าราชการ 1 คน ข้าราชการ (เปลี่ยนสถานภาพ) 13 คน พนักงานมหาวิทยาลัยเงินงบประมาณ จำนวน 8 คน พนักงานเงินรายได้ จำนวน 51 คน และลูกจ้างประจำ จำนวน 6 คน

การบริหารงานของคณะมุ่งเน้นการดำเนินงานตามวิสัยทัศน์ พันธกิจ ปรัชญาและปณิธานที่กำหนดไว้ โดยมีการจัดทำแผนปฏิบัติการ 2559 (1 ตุลาคม 2558 - 30 กันยายน 2559) เพื่อใช้เป็นแนวทางในการดำเนินงานตามยุทธศาสตร์ที่กำหนดไว้ 5 ยุทธศาสตร์ พร้อมทั้งมีกลไกการติดตามตรวจสอบการดำเนินงาน และมีกลไกสนับสนุนให้บุคลากรทั้งสายวิชาการและสายสนับสนุนวิชาการได้พัฒนาความรู้ความสามารถที่เป็นประโยชน์แก่คณะและมหาวิทยาลัย

เพื่อให้การดำเนินงานบรรลุพันธกิจและวิสัยทัศน์ คณะสังคมศาสตร์จึงได้วางระบบการบริหารงานทรัพยากรมนุษย์ทั้งในสายงานอาจารย์ และสายงานสนับสนุนเพื่อให้มีผลการปฏิบัติงานที่ดีและมีขวัญและกำลังใจในการปฏิบัติงานที่ดี รวมถึงมีคุณภาพชีวิตในการทำงานที่ดีด้วย

นับตั้งแต่กระบวนการบริหารโครงสร้าง การแบ่งอำนาจหน้าที่ ความรับผิดชอบในงานด้านต่างๆ เพื่อจัดสรรอัตรากำลังคนและการกำหนดคุณสมบัติของผู้ดำรงตำแหน่ง การคัดเลือก การปฐมนิเทศก่อนเริ่มงาน การฝึกอบรมพัฒนา และการประเมินผลเพื่อการพัฒนาศักยภาพให้สูงขึ้น ตลอดจนมีการเสริมสร้างขวัญและกำลังใจในการปฏิบัติงานด้วยการให้รางวัล อาทิเช่น โครงการรางวัลงานบริการวิชาการแก่สังคม รางวัลบุคลากรดีเด่น เป็นต้น

จำนวนอาจารย์และบุคลากร

ตารางที่ 8 จำนวนอาจารย์ประจำและผู้ทรงคุณวุฒิ

ภาควิชา สาขาวิชา	ตำแหน่งทางวิชาการ								รวม
	อาจารย์		ผู้ช่วยศาสตราจารย์		รองศาสตราจารย์		ศาสตราจารย์		
	ป.โท	ป.เอก	ป.โท	ป.เอก	ป.โท	ป.เอก	ป.โท	ป.เอก	
จิตวิทยา	7.5	4	2	8	1	3	0	0	25.5
นิติศาสตร์	9	1	0	1	1	0	0	0	12
ประวัติศาสตร์	7	2.5	1	1	0	0	0	1	12.5
ภูมิศาสตร์	2.5	2	0	1	1	3	0	0	9.5
รัฐศาสตร์และรัฐ ประศาสนศาสตร์	3	3	2	4	4.5*	5	1	0	22.5
สังคมวิทยาและ มานุษยวิทยา	4	4	1	5	1	0	0	0	15
การจัดการความ ขัดแย้ง	0	0	0	0	1	0	1	0	2
พัฒนสังคมศาสตร์	0	0	0	0	0	1	0	1	2
พัฒนาสังคม	3	2	0	0	0.5*	2	0	1	8.5
รวม	36	18.5	6	20	10*	14	2	3	109.5*
	54.5		26		24*		5		

หมายเหตุ รศ.จตุพร บานชื่น เป็นผู้ทรงคุณวุฒิ 2 โครงการ คือ
 ภาควิชารัฐศาสตร์และรัฐประศาสนศาสตร์ และ
 โครงการศิลปศาสตรมหาบัณฑิต สาขาพัฒนาสังคม (ภาคพิเศษ)

ตารางที่ 8.1 จำนวนอาจารย์ประจำ

ภาควิชา สาขาวิชา	ตำแหน่งทางวิชาการ								รวม
	อาจารย์		ผู้ช่วยศาสตราจารย์		รองศาสตราจารย์		ศาสตราจารย์		
	ป.โท	ป.เอก	ป.โท	ป.เอก	ป.โท	ป.เอก	ป.โท	ป.เอก	
จิตวิทยา	4.5	4	1	8	-	1	-	-	18.5
นิติศาสตร์	9	1	-	1	-	-	-	-	11
ประวัติศาสตร์	5	1.5	-	1	-	-	-	-	7.5
ภูมิศาสตร์	2.5	2	-	1	1	3	-	-	9.5
รัฐศาสตร์ฯ	3	3	2	4	2	4	-	-	18
สังคมวิทยา	4	4	1	5	-	-	-	-	14
พัฒนาสังคม	1	1	-	-	-	-	-	-	2
รวม	29	16.5	4	20	3	8	-	-	<u>80.5</u>

ตารางที่ 8.2 จำนวนผู้ทรงคุณวุฒิ

ภาควิชา สาขาวิชา	ตำแหน่งทางวิชาการ								รวม
	อาจารย์		ผู้ช่วยศาสตราจารย์		รองศาสตราจารย์		ศาสตราจารย์		
	ป.โท	ป.เอก	ป.โท	ป.เอก	ป.โท	ป.เอก	ป.โท	ป.เอก	
จิตวิทยา	3	0	1	0	1	2	0	0	7
นิติศาสตร์	0	0	0	0	1	0	0	0	1
ประวัติศาสตร์	2	1	1	0	0	0	0	1	5
ภูมิศาสตร์	0	0	0	0	0	0	0	0	0
รัฐศาสตร์และ รัฐประศาสนศาสตร์	0	0	0	0	2.5*	1	1	0	4.5
สังคมวิทยาและ มานุษยวิทยา	0	0	0	0	1	0	0	0	1
การจัดการความ ขัดแย้ง	0	0	0	0	1	0	1	0	2
พัฒนสังคมศาสตร์	0	0	0	0	0	1	0	1	2
พัฒนาสังคม	2	1	0	0	0.5*	2	0	1	6.5
รวม	7	2	2	0	7	6	2	3	29*
	9		2		13		5		

หมายเหตุ รศ.จตุพร บานชื่น เป็นผู้ทรงคุณวุฒิ 2 โครงการ คือ
 ภาควิชารัฐศาสตร์และรัฐประศาสนศาสตร์ และ
 โครงการศิลปศาสตรมหาบัณฑิต สาขาพัฒนาสังคม (ภาคพิเศษ)

ตารางที่ 9 จำนวนอาจารย์ประจำจำแนกตามคุณวุฒิ และตำแหน่งทางวิชาการ

ประเภท	สายวิชาการ								
	คุณวุฒิ				ตำแหน่งทางวิชาการ				
	ป.ตรี	ป.โท	ป.เอก	รวม	อ.	ผศ.	รศ.	ศ.	รวม
ข้าราชการ	-	1	6	7	-	3	4	-	7
พนักงานงบประมาณ	-	2	12	14	-	7	7	-	14
พนักงานเงินรายได้	-	32	25.5	57.5	43.5	14	-	-	57.5
ลูกจ้างประจำ	-	1	1	2	2	-	-	-	2
รวม	-	36	44.5	80.5	45.5	24	11	-	80.5
ช่วงอายุ									
< 31 ปี	-	2.5	0	2.5	2.5	-	-	-	2.5
31 – 40 ปี	-	22.5	12.5	35	32	3	-	-	35
41 – 50 ปี	-	8	16	24	10	12	2	-	24
51 – 60 ปี	-	2	13	15	2	8	5	-	15
>60 ปี	-	1	3	4	-	-	4	-	4
รวม	-	36	44.5	80.5	46.5	23	11	-	80.5

ตารางที่ 10 จำนวนอาจารย์ประจำที่ลาศึกษาต่อ

ภาควิชา สาขาวิชา	ลาศึกษาต่อ เต็มเวลา	ลาศึกษาต่อ บางส่วน	รวม
จิตวิทยา	-	-	-
นิติศาสตร์	3	-	3
ประวัติศาสตร์	3	-	2
ภูมิศาสตร์	1	-	-
รัฐศาสตร์และรัฐประศาสนศาสตร์	-	1	1
สังคมวิทยาและมานุษยวิทยา	2	-	-
รวม	9	1	10

ตารางที่ 11 จำนวนบุคลากรสายสนับสนุนจำแนกตามคุณวุฒิ และตำแหน่งทางวิชาการ

ประเภท	สายสนับสนุน								
	คุณวุฒิ				ตำแหน่งทางวิชาการ				
	<ป.ตรี	ป.ตรี	ป.โท	รวม	ไม่มี	ชำนาญการ	ชำนาญการพิเศษ	เชี่ยวชาญพิเศษ	รวม
ข้าราชการ	-	-	1	1	-	-	1	-	1
ข้าราชการ (เปลี่ยนสถานภาพ)	-	7	6	13	-	6	7	-	13
พนักงานงบประมาณ	-	4	4	8	3	5	-	-	8
พนักงานเงินรายได้	9	38	4	51	51	-	-	-	51
ลูกจ้างประจำ	5	1	-	6	6	-	-	-	6
รวม	14	50	15	79	60	11	8	-	79
ช่วงอายุ									
< 31 ปี	3	17	1	21	21	-	-	-	21
31 – 40 ปี	4	21	3	28	25	3	-	-	28
41 – 50 ปี	2	5	5	12	6	3	1	-	10
51 – 60 ปี	4	7	6	17	7	5	7	-	19
>60 ปี	1	-	-	1	1	-	-	-	1
รวม	14	50	15	79	60	11	8	-	79

ความต้องการ/ความคาดหวังและองค์ประกอบสำคัญที่ทำให้บุคลากรมุ่งมั่นต่อการบรรลุพันธกิจและวิสัยทัศน์ ดังตารางที่ 12

ตารางที่ 12 ความต้องการ/ความคาดหวังและองค์ประกอบสำคัญที่ทำให้บุคลากรมุ่งมั่นต่อการบรรลุพันธกิจและวิสัยทัศน์

กลุ่มบุคลากร	ความต้องการ/ความคาดหวัง	องค์ประกอบสำคัญที่ทำให้บุคลากรมุ่งมั่นต่อการบรรลุพันธกิจและวิสัยทัศน์
สายวิชาการ สายสนับสนุนวิชาการ	<ul style="list-style-type: none"> - ค่าตอบแทนที่จูงใจในการทำงาน - ความมั่นคงในการทำงาน - คุณธรรมและธรรมาภิบาลในการบริหารงาน - ความก้าวหน้าในสายวิชาชีพ - โอกาสในการพัฒนาความรู้ทักษะและความชำนาญในการปฏิบัติงาน - การอำนวยความสะดวกสนับสนุนต่างๆเพื่อใช้ในการปฏิบัติงานอย่างมีประสิทธิภาพ - อิสระในงานและการพัฒนางานโดยสามารถใช้ศักยภาพที่มีอยู่อย่างเต็มที่ที่หลากหลายและสร้างสรรค์ 	<ul style="list-style-type: none"> - สภาพแวดล้อมและบรรยากาศที่ดีในการทำงาน - การสนับสนุนความก้าวหน้าในหน้าที่ที่รับผิดชอบ - การพัฒนาบุคลากรอย่างต่อเนื่อง - การสร้างแรงจูงใจ ขวัญ และกำลังใจในการทำงาน - สวัสดิการและความปลอดภัยด้านชีวิตและทรัพย์สิน - สภาพแวดล้อมและบรรยากาศที่ดีในการทำงาน - การมีส่วนร่วมในการบริหารจัดการหน่วยงาน

สวัสดิการ และข้อกำหนดพิเศษด้านสุขภาพและความปลอดภัยที่เป็นเรื่องเฉพาะของคณะวิชา
คณะฯ ได้จัดสวัสดิการให้แก่บุคลากรนอกเหนือจากมหาวิทยาลัย ดังนี้

- โครงการปรับปรุงสภาพแวดล้อม ส่งเสริมกีฬา และสุขภาพ
- การบริการน้ำ เครื่องดื่ม สถานที่ในการรับประทานอาหารที่มีความสะอาด อาหาร และมีคุณภาพ

คณะฯ ได้จัดบริการด้านสุขภาพและความปลอดภัยให้ให้แก่บุคลากรนอกเหนือจากมหาวิทยาลัย ดังนี้

- ติดตั้งกล้องวงจรปิดทั่วบริเวณอาคารเรียนคณะสังคมศาสตร์
- การรักษาความปลอดภัยของอาคารและทรัพย์สินทางราชการ พร้อมทั้งเฝ้าระวังเหตุอันตรายต่อชีวิตและทรัพย์สินโดยการ จ้างเจ้าหน้าที่รักษาความปลอดภัยจากบริษัทเอกชนเพิ่มเติม
- การติดตั้งสัญญาณเตือนภัยเมื่อเกิดอัคคีภัย และมีการฝึกอบรมเพื่อให้สามารถดำเนินการป้องกันแก้ไขได้หากมีเหตุเกิด
- ระบบรักษาความปลอดภัยอาคารจอดรถโดยใช้ระบบไม์กันการเข้า-ออก

(4) สิ้นทรัพย์ อาคารสถานที่ เทคโนโลยี และอุปกรณ์ ที่สำคัญของคณะ

คณะสังคมศาสตร์มีอุปกรณ์ สิ่งอำนวยความสะดวก และเทคโนโลยีซึ่งเป็นสิ่งสนับสนุนการปฏิบัติงานตามพันธกิจและวิสัยทัศน์ ได้แก่

อาคารสถานที่ มีทั้งสิ้น 4 อาคาร ห้องเรียน จำนวน 34 ห้อง ห้องประชุม 10 ห้อง ห้องปฏิบัติการ จำนวน 9 ห้อง รถยนต์ทุกประเภทจำนวน 6 คัน และรถจักรยานยนต์ จำนวน 6 คัน ดังตารางที่ 13

ตารางที่ 13 สิ้นทรัพย์ อาคารสถานที่ เทคโนโลยี และอุปกรณ์ ที่สำคัญ

รายการ	พื้นที่ (ตร.ม.)	การใช้ประโยชน์
1. อาคารเพื่อการเรียนการสอน		
1.1 ห้องเรียน	2,650.75	เพื่อการเรียนการสอน
1.2 ห้องบรรยาย	372.60	เพื่อการเรียนการสอน
2. อาคารเพื่อการวิจัย		
2.1 ห้องปฏิบัติการ	764.68	เพื่อการเรียนการสอน
2.2 สมาคมนิสิตเก่า คณะสังคมศาสตร์	48.96	เพื่อประสานงานนิสิตเก่ากับนิสิตปัจจุบัน
2.3 ศูนย์วิจัยคณะสังคมศาสตร์	59.50	เพื่อประสาน เผยแพร่ข้อมูลเกี่ยวกับการวิจัยของคณะ
3. อาคารสำนักงาน		
3.1 สำนักงานเลขานุการ	312.20	เพื่อติดต่อประสานงานทั้งภายในและภายนอกหน่วยงาน
3.2 สำนักงานโครงการปริญญาโท ภาคพิเศษ	233.28	เพื่อติดต่อประสานงานเกี่ยวกับการเรียนการสอน
3.3 สำนักงานธุรการ	125.18	เพื่อติดต่อประสานงานภายในและภายนอกหน่วยงาน
3.4 ห้องพักอาจารย์	1,415.92	เพื่อเตรียมงานการเรียนการสอน
3.5 ห้องประชุม	1,534.88	เพื่อประชุมเกี่ยวกับกิจกรรมของคณะ

รายการ	พื้นที่ (ตร.ม.)	การใช้ประโยชน์
4. อาคารให้บริการทั่วไป 4.1 ห้องสมุด	23.50	เพื่อศึกษาค้นคว้าข้อมูลต่างๆ เกี่ยวกับการเรียนการสอน
5. พื้นที่ภาคสนาม 5.1 พื้นที่เพาะปลูก	557.63	เพื่อสร้างภูมิทัศน์ให้ร่มรื่นและสวยงาม
6. พื้นที่เพื่อธุรกิจ 6.1 ร้านอาหาร 6.2 ร้านค้า 6.3 ร้านถ่ายเอกสาร	15.00 46.63 37.65	เพื่อบริการอาหารสำหรับบุคลากรและนิสิต เพื่อบริการสินค้าสำหรับบุคลากรและนิสิต เพื่อบริการถ่ายเอกสารแก่สำหรับบุคลากรและนิสิต
6.4 ร้านเครื่องเขียน	10.25	เพื่อบริการอุปกรณ์เครื่องต่างๆ ให้กับบุคลากรนิสิตและนิสิต
7. อาคารเพื่อกิจกรรมนิสิต/บุคลากร 7.1 สโมสรนิสิต	69.12	เพื่อเตรียมความพร้อมกิจกรรมต่างๆ ของนิสิต
8. สำนักกีฬา 8.1 ศูนย์ออกกำลังกาย	89.10	เพื่อออกกำลังกาย

- ห้องปฏิบัติการที่สำคัญ/เครื่องมือที่สำคัญ
 - ห้องปฏิบัติการคอมพิวเตอร์
 - ศูนย์ปฏิบัติการวิจัยและบริการวิชาการด้านสังคมศาสตร์
 - ห้องปฏิบัติการภูมิศาสตร์
 - ห้องปฏิบัติการประวัติศาสตร์
 - ห้องปฏิบัติการนิติศาสตร์ (ศาลจำลอง)
 - ห้องปฏิบัติการสังคมวิทยาและมานุษยวิทยา
 - ห้องประชุมรัฐสภาจำลองและศูนย์รัฐธรรมนูญศึกษา
 - ห้องปฏิบัติการจิตวิทยา

- เทคโนโลยี/องค์ความรู้ที่สำคัญ

คณะสังคมศาสตร์ มีเทคโนโลยี เครื่องมือ และสิ่งอำนวยความสะดวกต่างๆ อุปกรณ์พื้นฐานสนับสนุนทางการศึกษา ได้แก่ คอมพิวเตอร์ อุปกรณ์กระจายสัญญาณเครือข่ายให้บริการแก่บุคลากรและนิสิตทำให้นิสิตสามารถเข้าถึงความรู้ต่างๆผ่านการเทคโนโลยีสารสนเทศได้อย่างมีประสิทธิภาพสูง

5. กฎระเบียบ ข้อบังคับ

ปัจจุบันคณะสังคมศาสตร์มหาวิทยาลัยเกษตรศาสตร์อยู่ภายใต้บังคับพระราชบัญญัติมหาวิทยาลัยเกษตรศาสตร์ พ.ศ. 2558 ซึ่งมีสภาพเป็นมหาวิทยาลัยในกำกับของรัฐ

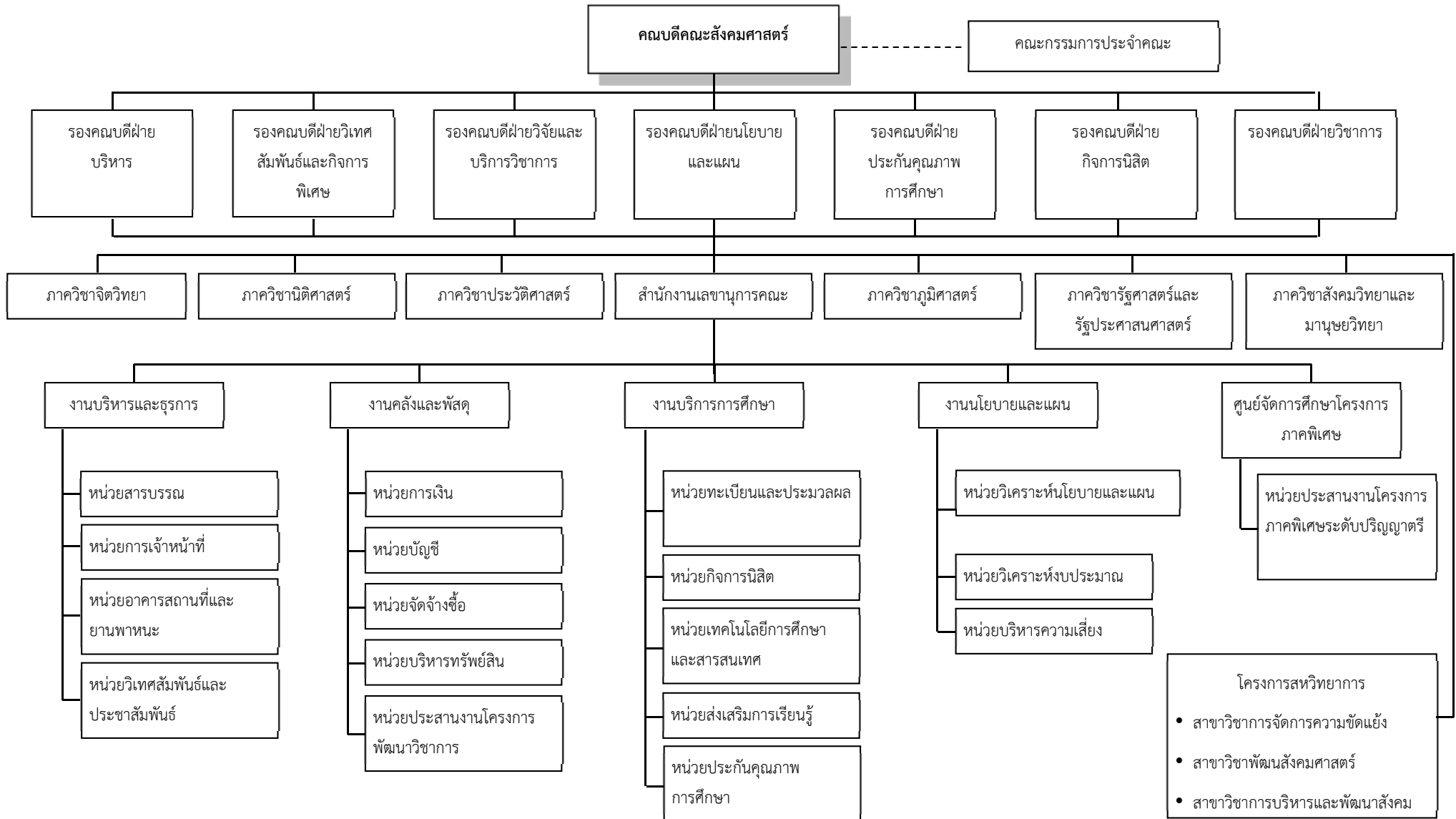
ข. ความสัมพันธ์ระดับองค์การ(Organizational Relationships)

(1) โครงสร้างองค์การ

คณะสังคมศาสตร์บริหารงานโดยมีคณบดีเป็นผู้รับผิดชอบการดำเนินงานตามนโยบายของมหาวิทยาลัย และของคณะมีคณะกรรมการประจำคณะเป็นผู้กำหนดนโยบายด้านการบริหารมีรองคณบดี 7 ฝ่ายคือ ฝ่ายบริหาร ฝ่ายวิชาการ ฝ่ายกฎหมาย นโยบายและแผน ฝ่ายวิเทศสัมพันธ์และกิจการพิเศษ ฝ่ายวิจัย ฝ่ายประกันคุณภาพ การศึกษา และ ฝ่ายกิจการนิสิต

การจัดโครงสร้างการบริหารของคณะประกอบด้วย 6 ภาควิชาและมีสำนักงานเลขานุการคณะรับผิดชอบงานบริหารและธุรการของคณะ

โครงสร้างการบริหารงานคณะสังคมศาสตร์



(2) ผู้เรียน ลูกค้ำกลุ่มอื่น และผู้มีส่วนได้ส่วนเสีย

กลุ่มลูกค้า และผู้มีส่วนได้ส่วนเสีย	ความต้องการ/ความคาดหวังที่สำคัญ
<p>การผลิตบัณฑิต</p> <ul style="list-style-type: none">- นิสิตระดับปริญญาตรี- นิสิตระดับบัณฑิตศึกษา- ผู้ปกครองนิสิต- ผู้ใช้บัณฑิต	<p>- หลักสูตรได้มาตรฐานตามเกณฑ์หลักสูตร พ.ศ.2548 และ กรอบมาตรฐานคุณวุฒิระดับอุดมศึกษาแห่งชาติ พ.ศ.2552</p> <p>- บัณฑิตมีคุณสมบัติตามคุณลักษณะบัณฑิตที่พึงประสงค์อย่างน้อย 5 ด้าน</p> <ol style="list-style-type: none">1. ด้านคุณธรรมจริยธรรม2. ด้านความรู้3. ด้านทักษะทางปัญญา4. ด้านทักษะความสัมพันธ์ระหว่างบุคคลและความรับผิดชอบ5. ด้านทักษะการวิเคราะห์เชิงตัวเลข การสื่อสาร และการใช้ เทคโนโลยีสารสนเทศ
<p>การวิจัย</p> <ul style="list-style-type: none">- อาจารย์- แหล่งทุน- หน่วยงานท้องถิ่น- หน่วยงานรัฐและเอกชน	<p>งานวิจัยที่มีมาตรฐานทางวิชาการเป็นที่ยอมรับในระดับชาติและ นานาชาติ</p> <p>งานวิจัยสามารถสร้างองค์ความรู้ใหม่ และบูรณาการสู่การศึกษาได้อย่าง ชัดเจน</p> <p>งานวิจัยมีส่วนช่วยในการพัฒนาชุมชน และประเทศชาติ</p>
<p>การบริการวิชาการ</p> <ul style="list-style-type: none">- อาจารย์- หน่วยงานท้องถิ่น- หน่วยงานรัฐและเอกชน- ผู้ให้ทุน	<p>งานบริการวิชาการมีคุณภาพเป็นที่ยอมรับจากหน่วยงานที่เกี่ยวข้อง และสามารถพัฒนาชุมชนและสร้างสรรค์สังคมให้เข้มแข็ง</p>
<p>การทำงานบูรณาการศิลปวัฒนธรรม</p> <ul style="list-style-type: none">- นิสิตระดับปริญญาตรี- นิสิตระดับบัณฑิตศึกษา- หน่วยงานท้องถิ่น- หน่วยงานรัฐและเอกชน	<p>นิสิตได้รับการปลูกฝังความมีจริยธรรมรับผิดชอบต่อสังคมและ สิ่งแวดล้อม</p> <p>กิจกรรม/โครงการสามารถใช้ประโยชน์และปฏิบัติได้จริงส่งเสริมให้เกิด ความเข้มแข็งทำให้ส่วนงานเป็นที่ยอมรับของชุมชนและสังคม</p>

(3) ผู้ส่งมอบ และพันธมิตร ผู้ส่งมอบ (Suppliers) พันธมิตร (Partners) และคู่ความร่วมมือ (Collaborators)

- ผู้ส่งมอบ : สถานศึกษาระดับมัธยมศึกษา
- คู่ความร่วมมือ : องค์กรและสถาบันการศึกษาที่มีการทำบันทึกเข้าใจร่วมกัน (MOU) /หน่วยงานทั้งภาครัฐและเอกชน/สถานประกอบการต่างๆ

2. สภาพการณ์ของคณะ (Organisational Situation)

ก. สภาพแวดล้อมด้านการแข่งขัน

(1) ลำดับในการแข่งขัน

ในปัจจุบันองค์กรการศึกษามีสภาวะการแข่งขันเพิ่มมากขึ้นโดยมิติของการแข่งขัน ได้แก่ ความเชี่ยวชาญของบุคลากรตามสาขาวิชา หลักสูตรที่ได้รับการยอมรับในมาตรฐานการจัดการศึกษาซึ่งคณะยังมีศักยภาพในการพัฒนาเพื่อเสริมสร้างความเข้มแข็งในแต่ละปัจจัยให้พร้อมแข่งขัน และพร้อมปรับตัวพัฒนาสู่มาตรฐานที่มุ่งหวัง

(2) การเปลี่ยนแปลงความสามารถในการแข่งขัน

- หลักสูตรของคณะพัฒนาตามกรอบมาตรฐานคุณวุฒิ และตรงต่อความต้องการของตลาดแรงงาน

(3) แหล่งข้อมูลเชิงเปรียบเทียบ

- ผลการแข่งขันด้านวิชาการ
- ข้อมูลผลการสอบแข่งขันเข้าทำงานตามหน่วยงานต่างๆ
- คณะสังคมศาสตร์ และ หลักสูตรในสาขาวิชาที่ตรงกันในมหาวิทยาลัยอื่นที่มีชื่อเสียงระดับชาติ เช่น คณะจิตวิทยา จุฬาลงกรณ์มหาวิทยาลัย คณะนิติศาสตร์ จุฬาลงกรณ์มหาวิทยาลัย คณะสังคมศาสตร์ มหาวิทยาลัยเชียงใหม่ เป็นต้น

ข. บริบทเชิงกลยุทธ์

• ความท้าทายเชิงกลยุทธ์ที่สำคัญ

ด้านการเรียนการสอน

- การสร้างลักษณะเฉพาะของหลักสูตร รูปแบบการเรียนการสอนที่ได้คุณภาพ

ด้านวิจัยและบริการวิชาการ

- การเพิ่มผลงานวิจัย งานตีพิมพ์ ที่ได้รับการเผยแพร่ในระดับชาติและนานาชาติ

ด้านปฏิบัติการ

- การเพิ่มเงินรายได้ และลดค่าใช้จ่ายของคณะ เพิ่มประสิทธิภาพในการบริหารจัดการความคุ้มค่าของการใช้งบประมาณด้านต่างๆ สร้างความเข้มแข็งด้านการเงินของคณะ
- มีระบบสารสนเทศที่มีประสิทธิภาพ

ด้านบุคลากร

- การสร้างแรงจูงใจให้อาจารย์ที่มีศักยภาพเลือกมาทำงานที่คณะ
- การสร้างบุคลากรรุ่นใหม่ที่มีศักยภาพ เพื่อทดแทนบุคลากรที่จะเกษียณอายุราชการในอนาคตอันใกล้

ค. ระบบการปรับปรุงผลการดำเนินการ

การดำเนินงานของคณะสังคมศาสตร์ มุ่งเน้นคุณภาพของงานเป็นสำคัญ และการดำเนินการที่สอดคล้องกับพันธกิจและกลยุทธ์ของมหาวิทยาลัยโดยนำวงจรการปรับปรุง PDCA มาใช้ในกระบวนการคุณภาพต่อเนื่องโดยคณะฯ มีระบบการปรับปรุงผลการดำเนินงานที่นำผลจากการประเมินมาจัดทำแผนพัฒนาปรับปรุงการดำเนินงานของคณะ

**รายงานผลการดำเนินงานตามตัวบ่งชี้ผลการดำเนินงาน(KPI)และ
ค่าเป้าหมายของพันธกิจและวิสัยทัศน์ของคณะสังคมศาสตร์
ตามระบบประกันคุณภาพการศึกษา**

ตารางที่ 14 รายงานผลการดำเนินงานตามตัวบ่งชี้ผลการดำเนินงานตามการประเมินคุณภาพภายในราย
ตัวบ่งชี้และองค์ประกอบคุณภาพ ปีการศึกษา 2557 และ 2558

องค์ประกอบ/ตัวบ่งชี้	เป้าหมาย	ผลการดำเนินงาน	
		ปีการศึกษา 2558	ปีการศึกษา 2557
องค์ประกอบที่ 1 การผลิตบัณฑิต			
1.1 ผลการบริหารจัดการหลักสูตรโดยรวม	คะแนน 3.51	2.67	2.58
1.2 อาจารย์ประจำคณะที่มีคุณวุฒิปริญญาเอก	ร้อยละ 80	3.15	3.31
1.3 อาจารย์ประจำคณะที่ดำรงตำแหน่งทางวิชาการ	ร้อยละ 80	3.18	3.13
1.4 จำนวนนิสิตเต็มเวลาเทียบเท่าต่อจำนวนอาจารย์ประจำ	สัดส่วน 1 : 25	1 : 45.64 0	1 : 51.82 0
1.5 การบริการนิสิตระดับปริญญาตรี	6 ข้อ	4.00	3.00
1.6 กิจกรรมนิสิตระดับปริญญาตรี	6 ข้อ	5.00	5.00
องค์ประกอบที่ 2 การวิจัย			
2.1 ระบบและกลไกการบริหารและพัฒนา งานวิจัยหรืองานสร้างสรรค์	6 ข้อ	5.00	5.00
2.2 เงินสนับสนุนงานวิจัยและงานสร้างสรรค์	สัดส่วน 100,000 บาท/คน	255,043 บาท/คน 5.00	5.00
2.3 ผลงานทางวิชาการของอาจารย์ประจำ และนักวิจัย	ร้อยละ 40	2.96	2.19
องค์ประกอบที่ 3 การบริการวิชาการ			
3.1 การบริการวิชาการแก่สังคม	6 ข้อ	4.00	3.00
องค์ประกอบที่ 4 การทำนุบำรุงศิลปะและวัฒนธรรม			
4.1 ระบบและกลไกการทำนุบำรุงศิลปะและ วัฒนธรรม	6 ข้อ	5.00	3.00
องค์ประกอบที่ 5 การบริหารจัดการ			
5.1 การบริหารของคณะเพื่อการกำกับติดตาม ผลลัพธ์ตามพันธกิจ กลุ่มสถาบัน และ เอกลักษณ์ของคณะ	6 ข้อ	4.00	4.00
5.2 ระบบกำกับกับการประกันคุณภาพหลักสูตร	6 ข้อ	4.00	3.00